



**PROGRAMME D'AIDE POUR LE DEVELOPPEMENT
ECONOMIQUE ET SOCIAL
ONG DE DEVELOPPEMENT**

SIEGE SOCIAL : TCHITCHAO. B. P. 22 Pya-TOGO
TEL. +228 26 68 52 35/92 09 16 76
E-mail: lepades@yahoo.fr ; Site web: <https://www.lepades.org>

**RAPPORT ANNUEL
DES ACTIVITES DE 2019**



Mars 2020

1

Contenu

Acronymes	3
REMERCIEMENTS	5
INTRODUCTION	6
I- PRESENTATION DU PADES	6
1.1-Identité	6
1.2- Les Objectifs institutionnels.....	6
1.3- Le dispositif organisationnel	7
1.4- Organigramme du PADES	7
1.5- Situation géographique	8
1.6- Cadre d'orientation stratégique	8
1.6.1- Mission du PADES	8
1.6.2- Vision du PADES	8
1.6.3- Orientations stratégiques du PADES	8
1.7- Les ressources humaines	9
II- PRINCIPAUX PARTENAIRES	10
2.1- Les réseaux d'ONG/faïtière	10
2.2- Les ONG et associations	10
2.3- Les agence.....	10
2.4. Les services techniques	10
2.5- Les associations et institutions étrangères.....	11
2.6- Les communautés et organisations à base communautaire	11
III- RAPPEL DES DEFIS EN 2019	11
3.1. Défis institutionnels.....	11
3.2. Les Défis communautaires	11
IV- ACTIVITES LIEES AU DEFIS INSTITUTIONNELS	12
4.1-Amélioration de la visibilité du PADES	12
4.2- Diversifier les sources de financements de l'ONG PADES.....	12
4. 3- Assurer le fonctionnement régulier de PADES.....	13
4.4- Le renforcement des capacités du personnel durant l'année.....	13
V- LES PROJETS EXECUTES EN RAPPORTS AVEC LES DEFIS COMMUNAUTAIRES	14
5.1- Programme National de développement de la Plateforme multifonctionnelle (PN-PTFM) et le Programme d'Appui au Développement à la Base (PRADEB)	14
5.3- Programme Sécurité Alimentaire (ProSécaI)	16
5.4- Assainissement Total Piloté par les Communautés (ATPC).....	18
5.7- Projet d'opportunités d'Emploi pour les Jeunes Vulnérables (EJV).....	22
5.8- Fonds d'Appui au Développement des Initiatives Locales (FADIL).....	25
5.9- Centre Jeunes du Monde (CJM).....	26
VI- AUTRES ACTION MENEES PAR LE PADES	26
VII- DIFFICULTES RENCONTREES	28
VIII- LES DEFIS A RELEVER	28
CONCLUSION	29

Acronymes

AGAIB	Agence d'Appui Aux Initiatives de Base
AGR	Activités Génératrices de Revenus
AJT:	Action Jeune Togo
ANADEB	Agence National d'Appui au Développement à la Base
AREF	Action Réelle sur l'Enfant et la Femme
ATPC	Assainissement Total Piloté par la Communauté
CAP-EJR	Complexe Agropastorale Eco de Jeunes Ruraux
CJM	Centre Jeune du Monde
CVD	Comité Villageois de Développement
ECOVILLAGE	Village Ecologique
EJV	Opportunité d'Emploi des Jeunes Vulnérables
FADIL	Fonds d'Appui pour le Développement des Initiatives Locales
FDAL	Fin de Défécation à l'Air Libre
FoDA	Formation en Développement d'Affaires
GIZ	Deutsche Gesellschaft für Internationale Zusammenarbeit (Coopération Internationale Allemande pour le Développement)
GSF	Global Sanitation Fund (Fonds mondial pour l'Assainissement)
JVPMR	Jeunes Volontaires pour la Promotion du Monde Rural
KARA'WASH	Water And Sanitation Hygien (Eau Hygiène et Assainissement)
MDBAJ:	Ministère du Développement à la Base, de l'Artisanat et des Jeunes
ODD	Objectifs de Développement Durable
ONG	Organisation Non Gouvernementale
PADES	Programme d'Aide pour le Développement Economique et Social
PEMA	PADES Entrepreneurial & Management Académie
PALCC	Programme d'Appui à la Lutte contre le Changement Climatique
ProCIV	Programme globale Centres d'innovation Verte pour le secteur agroalimentaire
ProDéGoL	Programme de la Démocratie et la Gouvernance Locale
ProSécAl	Programme de Sécurité Alimentaire
PND	Plan National de Développement
PN-PTFM	Programme National de Développement de la Plateforme Multifonctionnelle
PRADEB	Programmes d'Appui au Développement à la Base
SCAPE	Stratégie de Croissance Accélérée et de la Promotion de l'Emploi
THIMO	Travaux à Haute Intensité de Main d'Œuvre
UNICEF	Fonds de Nations Unis pour l'Enfance

LISTE DES TABLEAUX

Tableau 1 : Spécialité du personnel employé en 2019 au PADES

Tableau 2 : Répartition du personnel

Tableau 3 : Résumés des résultats atteints en communication

Tableau 4 : résumé des résultats atteints en renforcement de capacités

Tableau 5 : Résumé des résultats atteints en renforcement de capacités

Tableau 6 : Résumé des résultats atteints sur le PN-PTFM ET PRADEB

Tableau 7 : Résumé des résultats atteints sur KARA'WASH

Tableau 8 : Résultats de production de soja, de maïs orange, et de la PDCO

Tableau 9 : Résultats de production de papaye et moringa

Tableau 10 : Résumé des résultats atteints sur PALCC

Tableau 11 : Résumé des résultats atteints sur ECOVILLAGES

Tableau 12 : Les microprojets retenus dans les villages

Tableau 13 : Résumé des résultats atteints sur EJV

Tableau 14 : Résumé des activités financées en 2019

REMERCIEMENTS

Ce rapport annuel d'activités de l'année 2019 du Programme d'Aide pour le Développement Economique et Sociale a été effective grâce à la volonté manifeste et la collaboration de tous les acteurs intervenant dans le développement durable pour l'amélioration du cadre de vie de nos populations. Ainsi, avant tout propos, le Président du CA et toute l'équipe de l'ONG PADES remercient tous ceux qui ont participé de quelques manières que ce soit à l'exécution des activités et à l'élaboration dudit rapport. Les remerciements vont à toutes les communautés qui ont accueillies favorablement le PADES pour mener à bien ses activités.

C'est le lieu de dire aussi un grand merci à tous les bailleurs pour leurs soutiens multiformes pour l'année. Il s'agit de :

- Ministère du Développement à la base, de l'Artisanat et de la Jeunesse (MDBAJ) : PN-PTFM, EJV et ECOVILLAGE
- L'UNICEF : ATPC
- La GIZ à travers le ProSécAl, ProDéGoL et ProCiv
- L'Union Européenne et le Gouvernement togolais : PALCC
- L'Union Européenne et Eau-Vive Internationale : KARA'WASH

CONGRUENCE CONSULTING et aux différents services déconcentrés de l'Etat, réseaux, faitières et ONG partenaires, toutes nos gratitude pour la collaboration sur le terrain.

INTRODUCTION

Dans un contexte où les progrès sont encore fragiles, les inégalités grandissantes et les crises récurrentes, la mission de PADES est de promouvoir le développement économique et social des populations rurales et urbaines en suscitant leur participation responsable à l'amélioration de leur condition de vie en tant que citoyens actifs capables de tirer profit des richesses et des possibilités qu'offre le pays. Le bilan de 2019 a une fois de plus démontré que le chemin vers un avenir meilleur affranchie de la pauvreté sera sinueux et jalonné de défis, mais également d'opportunités.

Le présent rapport fournit une synthèse sur les méthodes d'intervention déployées par PADES de janvier 2019 à décembre 2019, pour relever des défis et tirer profit des opportunités. Plusieurs projets exécutés ont contribué au bien-être des communautés et réduit la pauvreté. Il s'articule autour des points suivants :

- Brève présentation du PADES
- Les défis institutionnels du PADES
- Les projets Exécutés et résultats atteints
- La situation financière de l'exécution des projets
- Les difficultés rencontrées
- Les perspectives de 2020

I- PRESENTATION DU PADES

1.1-Identité

Le programme d'Aide pour le Développement Economique et Social (PADES) est une ONG nationale créée en 1992. Elle est enregistrée au Ministère de l'Administration Territoriale et de la Sécurité sous le récépissé n° 1170/MATS/SG/APA/PC du 02 décembre 1993 et reconnue comme une ONG de développement par le Ministère du Plan et de l'Aménagement du Territoire le 14 mars 1994 sous le n° 020/MPAT.

1.2- Les Objectifs institutionnels

Le but du PADES est de renforcer les capacités techniques et économiques des populations cibles pour s'approprier les actions de développement.

Il poursuit les objectifs suivants :

- Aider les populations à identifier les problèmes touchant au développement de leurs milieux,
- Appuyer et soutenir les projets communautaires et des organisations paysannes, surtout en matière de gestion de l'environnement.

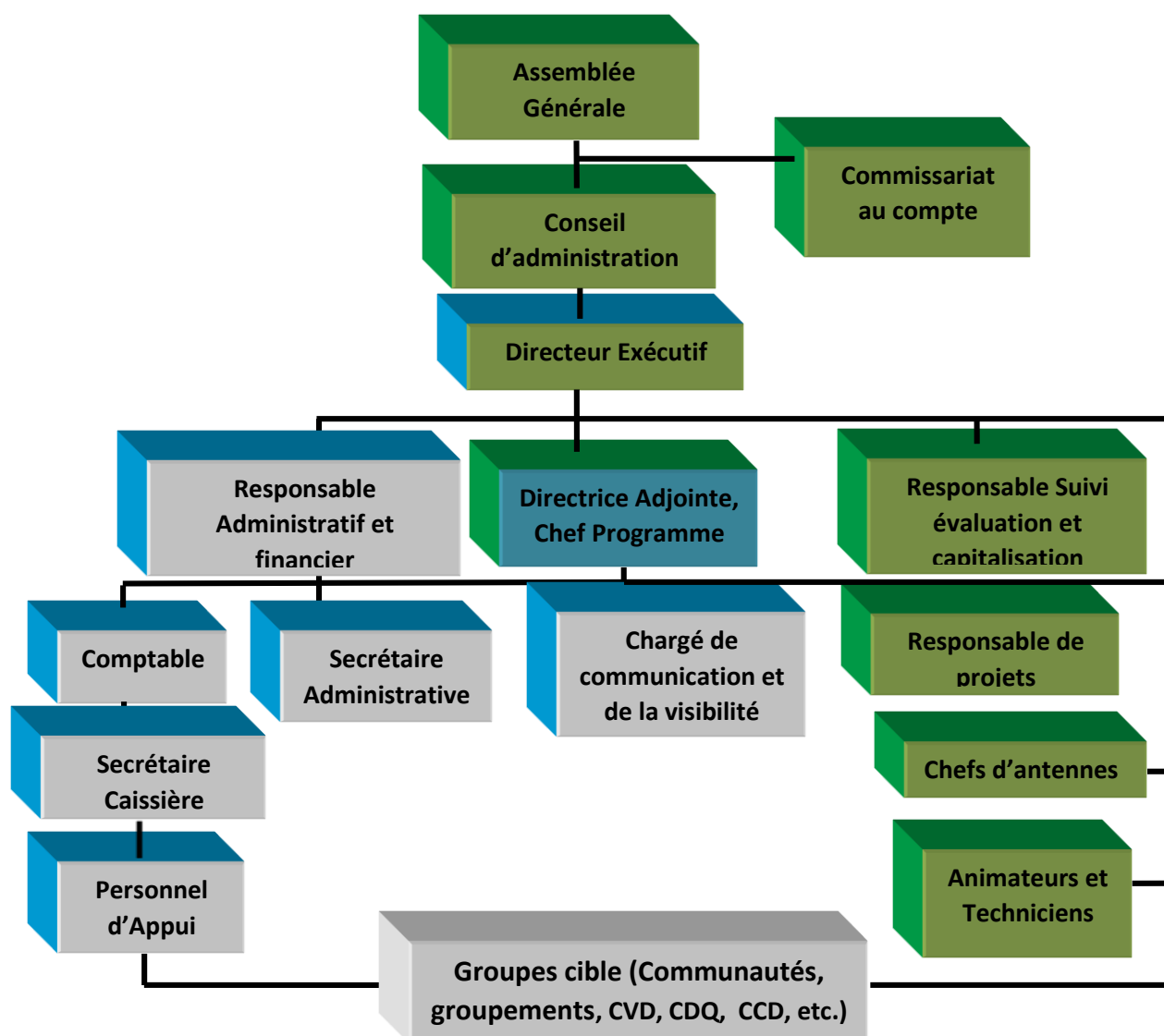
1.3- Le dispositif organisationnel

Le PADES est administré par l'Assemblée Générale, le Conseil d'Administration et la Direction Exécutive. L'Assemblée Générale est l'instance suprême de l'association et dispose de la pleine souveraineté, elle est constituée de tous les membres du PADES. Elle nomme chaque année deux commissaires aux comptes chargés du contrôle et du suivi périodique de la gestion quotidienne de l'association.

D'une manière générale le PADES est constitué de :

- L'Assemblée Générale (A.G),
- Le Conseil d'Administration (C.A)
- La Direction Exécutive. (D.E)

1.4- Organigramme du PADES



1.5- Situation géographique

Le siège de l'ONG PADES est situé à 10 Km au nord de la ville de Kara dans le canton de Tchitchao sur la route Tchitchao-Pya.

Trois antennes sont créées depuis 2011.

- L'antenne de Dankpen située à Guérin-Kouka dans la préfecture de Dankpen à côté de l'inspection de l'éducation de l'enseignement primaire et préscolaire couvrant les préfectures de Dankpen et de Bassar ;
- L'antenne de la Kéran, située dans la ville de Kantè à côté du collège d'enseignement technique, couvrant les préfectures de la Kéran et de Doufelgou.
- L'antenne de la Kozah qui est située au siège et couvre les préfectures de la Kozah, de la Binah et d'Assoli.

1.6- Cadre d'orientation stratégique

1.6.1- Mission du PADES

Le développement étant un droit de chaque citoyen, il est aussi de son devoir de participer à ce développement. Mais il est vrai, qu'il faut des conditions favorisant la prise de décision, surtout informer, former et éduquer.

Le PADES veut promouvoir le développement économique et social des populations rurales et urbaines en suscitant leur participation responsable à l'amélioration de leur condition de vie.

1.6.2- Vision du PADES

L'analyse de tous les secteurs du développement et par rapport à la SCAPE et aux Objectifs de Développement Durable (ODD), appuyées par les besoins exprimés par les populations bénéficiant des actions du PADES, il est à remarquer que l'environnement est le centre de tout développement économique et social. C'est pourquoi le PADES pense que :

D'ici 2020, la zone d'intervention du PADES doit être une zone dans laquelle tous les citoyens reconnaissent la précarité des ressources naturelles et s'engagent pour leur gestion rationnelle.

1.6.3- Orientations stratégiques du PADES

Pour réaliser sa vision, le PADES s'est défini trois orientations axées principalement sur la gestion et la protection de l'environnement.

- La Mobilisation pour la gestion durable de l'Environnement et du cadre de vie
- Promotion de la culture entrepreneuriale
- Promotion de la démocratie et de la bonne gouvernance dans le contexte de la décentralisation
- Consolidation des bases de la sécurité alimentaire et de promotion de la nutrition

1.7- Les ressources humaines

Les spécialités utilisées en 2019 au PADES

Tableau 1 : Spécialité du personnel employé en 2019 au PADES

Spécialité du personnel	Nombre		
	T	H	F
Sociologues	7	3	4
Agronomes	2	2	0
Techniciens agricoles/élevage	6	4	2
Anthropologues	1	1	0
Spécialiste en planification	1	1	0
Géographes	3	3	0
Comptables Gestionnaires	4	1	3
Assistants de gestion PME/PMI	1	0	1
Economistes Ruraux	1	1	0
Informaticiens	2	1	1
Secrétaires	11	1	10
Couturière	1	0	1
Animateurs de projet	13	12	1
Chauffeurs	1	1	0
Agents de sécurité	5	5	0
Total	59	36	23

En 2019, les activités de l'ONG PADES ont été réalisées grâce à la volonté et à la détermination d'une équipe de 59 personnes répartie comme l'indique le tableau suivant :

Tableau 2 : Répartition du personnel

Personnel permanent			Personnel temporaire			Bénévoles/stagiaires			Salariés			Total		
Total	F	H	Total	F	H	Total	F	H	Total	F	H	F	H	T
36	15	21	15	3	12	8	5	3	51	18	33	23	36	59

II- PRINCIPAUX PARTENAIRES

Pour réussir les activités avec expertise, le PADES travaille en collaboration avec les autres acteurs du développement comme il est annoncé dans sa stratégies et moyens d'action. Ces partenaires sont :

2.1- Les réseaux d'ONG/faîtière

- Au niveau régional

Le PADES appartient au réseau des ONG et association de la Kara (RESOKA). C'est un réseau qui a pour objectif de renforcer les capacités de ses membres pour le développement de la région.

- Au niveau national.

Le PADES est membre fondateur de l'Union des ONG du Togo (UONGTO).

2.2- Les ONG et associations

La collaboration du PADES en 2019 est faite avec les :

- ONG (CAP-EJR, AJT, Eau Vive Togo) en consortium pour l'exécution du projet Kara'wash (Renforcement des capacités de 25 communautés dans leurs rôles de maître d'ouvrage locale en matière d'eau, d'hygiène et d'assainissement dans les préfectures de la Kozah et de la Binah) qui a débuté en 2017
- ONG (JVPMR, AREF, AJT, SONGOU-MAN et AGAIB CENTRALE) en consortium pour l'exécution du projet : Contribution à la lutte contre les changements climatiques par la promotion et diffusion des fours et foyers améliorés dans les régions des savanes, Kara et Centrale du Togo sur PALCC

2.3- Les agence

Durant l'année 2019, le PADES a travaillé avec l'Agence Nationale d'Appui au Développement à la Base (ANADEB) Kara

2.4. Les services techniques

Le PADES collabore avec certains ministères dans l'exécution de ses projets. Il s'agit entre autre du :

- Ministère du Développement à la base, de l'Artisanat et de la Jeunesse
- Ministère de l'environnement, du développement durable et de la protection de la nature ;
- Ministère de l'Agriculture, de la Production Animale et Halieutique
- Ministère de la Planification du Développement et de la coopération ;
- Ministère de l'eau, de l'équipement rural et de l'hydraulique villageoise ;
- Ministère de la Santé et de l'Hygiène Publique,
- Ministère de l'action sociale, de la promotion de la femme et de l'alphabétisation
- Ministère de l'enseignement primaire et secondaire.

Cette collaboration est très forte avec les services techniques régionaux.

2.5- Les associations et institutions étrangères

- Eau vive avec l'exécution du projet Kara-Wash
- UNICEF avec le projet ATPC
- GIZ avec le projet ProSecAI

2.6- Les communautés et organisations à base communautaire

Il est ici difficile de citer les communautés avec lesquelles l'ONG a travaillé. Les actions en 2019 ont couvert toutes les préfectures de la région de la Kara.

III- RAPPEL DES DEFIS EN 2019

Afin d'atteindre ses objectifs et dans le souci de réaliser sa vision, le PADES s'est lancé un nombre de défis à relever. Ces défis sont entre autres :

3.1. Défis institutionnels

- Améliorer la stratégie de communication et la visibilité du PADES
- Renforcer les capacités techniques du personnel
- Diversifier les sources de financements de l'ONG PADES
- Assurer le fonctionnement régulier de PADES

3.2. Les Défis communautaires

- Restaurer le couvert végétal et les écosystèmes fragiles
- Améliorer l'accès des populations aux infrastructures d'eau et d'assainissement
- Améliorer les conditions de vie des ménages à travers l'entrepreneuriat.
- Renforcer les capacités techniques des jeunes pour la promotion de l'emploi et de la création et gestion des entreprises.
- Renforcer les bases du développement et de la gouvernance locale dans les cantons de Tchitchao de Pya et de Soudou
- Faciliter l'accès aux intrants agricoles et aux bonnes options d'adaptation de l'agriculture aux changements climatiques
- Accompagner les petits producteurs pour l'intégration de l'élevage à l'agriculture
- Accompagner les riziculteurs pour l'amélioration de la productivité

IV- ACTIVITES LIEES AU DEFIS INSTITUTIONNELS

4.1-Amélioration de la visibilité du PADES

Cette année, une attention particulière a été donnée à la visibilité du PADES. Pour cela, les activités dans ce domaine se sont concentrées sur l'élaboration de la stratégie de communication et la nomination au poste de communication et de visibilité. Le tableau suivant illustre ce qui a été réalisé.

Tableau 3 : Résumés des résultats atteints en communication

PRINCIPALES ACTIVITES	RESULTATS PREVUS	RESULTATS OBTENUS
Finalisation et adoption du document de stratégie de communication	1 document de stratégie de communication	1 document de stratégie de communication est disponible
Mise à jour trimestrielle du site web	Une mise à jour par trimestre	Les 3 mises à jour réalisées et 2 rapports publiés sur le site web
Fabrication et implantation de pancartes indicatives Pya et à Tchitchao	2 pancartes	2 pancartes : 1 à Pya et 1 à Tchitchao.
Nomination/recrutement d'un chargé de communication	1 chargé	1 chargé de communication est nommé.

4.2- Diversifier les sources de financements de l'ONG PADES

Dans le souci de permettre une autonomisation de l'ONG PADES, il a été initié un Centre des Innovations en Agriculture Régénérative pour la Sécurité Alimentaire (CIAR-SAI).

Ce centre installé depuis 2018 a intensifié ses activités et a pu conduire 1100 têtes de poules et 0,32 ha de maraîchage.

Tableau 4 : résumé des résultats atteints en renforcement de capacités

PRINCIPALES ACTIVITES	RESULTATS PREVUS	RESULTATS OBTENUS
Conduite d'une bande de 1000 têtes de poules pondeuses au CIAR-SAI	1000	1100 têtes de poules pondeuses et 42 têtes de chair
Exploitation maraîchère au CIAR-SAI	0,25 ha	0,32ha

4. 3- Assurer le fonctionnement régulier de PADES

Les activités les plus marquantes étaient des réunions d'évaluation trimestrielle et annuelle du PTBA et l'organisation et la tenue de l'atelier bilan de l'année 2018 tenu en février 2019. On note aussi les réunions de concertations et les réunions statutaires : le conseil d'administration a tenu 2 réunions trimestrielles et une AG ordinaire. Quant à l'exécutif, 4 réunions d'évaluations dont 1 par trimestre ont eu lieu.

4.4- Le renforcement des capacités du personnel durant l'année

Le PADES, pour un travail efficace et pour répondre à certaines exigences, a prévu le renforcement de capacités de son personnel. Les formations ce sont faites aussi bien à l'interne qu'à l'externe. Aussi divers ateliers ont permis d'échanger sur des aspects très édifiants afin de mener à bien les activités sur le terrain.

Tableau 5 : Résumé des résultats atteint en renforcement de capacités

Activités	Sujets	Participants	Organisateurs
Formations	renforcement des capacités des organisations de la société civile et des collectivités locales sur : « aménagement et gestion des écosystèmes pour l'adaptation au changement climatique dans le bassin de la volta »	1	Autorité du Bassin de la Volta
	Formation des personnes ressources sur les bonnes pratiques culturelles et le paquet d'innovation SSG de la PDCO (Triple S de la PDCO)	3	ProSécAI
	Formation des agents des structures partenaires aux bonnes pratiques Agricoles de l'Anacarde	4	ProCIV
	Formation sur l'entrepreneuriat	5	PADES
	Formation sur l'utilisation des logiciels Excel et Power point	35	
	Renforcement des capacités des acteurs agricoles sur les pratiques innovantes en matière d'agriculture organique régénérative au Togo	1	Inades-formation
	Formation sur les Nouvelles Thématiques : Gestion de l'Hygiène Menstruelle (GHM), Gestion Sécurisée des Excréta(GSE), Equité Non-Discrimination (END), RESILIENCE	2	ATPC
	Formation des intermédiaires techniques de la région de la Kara sur l'approche THIMO	10	ANADEB
Ateliers	Atelier de diffusion des textes d'application en matière d'hygiène et d'assainissement	1	DHAB et GIZ



La force d'une institution se trouve dans la stratégie de communication : informer et former, agir dans la transparence et rendre régulièrement compte cultivent l'efficacité. C'est ce que le PADES vise chaque fois.

V- LES PROJETS EXECUTES EN RAPPORTS AVEC LES DEFIS COMMUNAUTAIRES

5.1- Programme National de développement de la Plateforme multifonctionnelle (PN-PTFM) et le Programme d'Appui au Développement à la Base (PRADEB)

Ces deux programmes sont du ministère du développement à la base, de l'artisanat et de la jeunesse, financé par la BOAD (PRADEB) et le PNUD (PN-PTFM). Ce sont les programmes que le PADES a conduit depuis 2014 et qui ont pris fin en 2018. En 2019 le PADES a juste mené des activités de suivi et d'appui à la pérennisation comme l'illustre le tableau suivant.

Tableau 6 : Résumé des résultats atteint sur le PN-PTFM ET PRADEB

Programme	Principales activités	Résultats prévus	Résultats obtenus
PN PTFM	Suivis de l'exploitation des PTFM standards	-	68
	Suivis de l'exploitation des PTFM solaires	30	30
	Appui et accompagnement des communautés pour la construction des abris PTFM	12	08
	Mise en place et formation des comités de gestion	6	6
	Appui à l'organisation et à la tenue des réunions des réseaux	-	3
	Réceptions provisoires des PTFM solaires	-	6
PRADEB	Suivi accompagnement des localités bénéficiaires des PTFM dans la construction des appartâmes pour l'alphabétisation	07	07



Il est nécessaire de noter que les deux programmes ont révolutionné le milieu rural par des actions concrètes de mise en place des plateformes multifonctionnelles : relèvement de l'économie des ménages, augmentation du taux de scolarité des filles, consolidation du tissu social. etc.

5.2.-Renforcement des capacités de 25 communautés dans leur rôle de maître d'ouvrage local en matière d'eau, hygiène et assainissement dans les préfectures de la Kozah et de la Binah (KARA' WASH).

Le projet « Kara' WASH » a été initié par Eau Vive et ses partenaires PADES, AJT et CAP-EJR pour renforcer les acteurs (communautés, associations/ONG) dans leurs rôles et contribuer à l'amélioration, la pérennisation des services d'eau potable et d'assainissement dans les zones cibles. Il est financé à 70,53% par l'UE et 20,47% par Eau Vive, PADES, AJT et CAP-EJR.

Le PADES intervient dans 9 villages de la Kozah : Fèouda, Lohou, Mandéla, Tchoidè dans le canton de Kouméa ; Kpindi, Adomdè dans le canton de Kpenzindè ; Tchitchao-waya, Bounoh dans le canton d'Atchangbadè et Yaka-waya dans le canton de Djamdè. L'objectif global est de participer à la réduction de la vulnérabilité sanitaire des populations. C'est un projet en cours qui a démarré en novembre 2016. Les résultats obtenus au cours de l'année 2019 se présentent comme suit :

Tableau 7 : Résumé des résultats atteints sur KARA'WASH

PRINCIPALES ACTIVITES	RESULTATS PREVUS	RESULTATS OBTENUS
Accompagnement de 9 communautés pour la réalisation des ouvrages d'assainissement (30 latrines familiales par village)	270	243
Réalisation de nouveaux forages	3	3

Equipped d'un forage d'un château d'eau muni de plaques solaires	1	1
Réhabilitation de forages en pannes	3	3
Formation des comités eau	6	6
Mise en place des comités de santé scolaire	7	7
Formation des comités de santé scolaire	7	7
Célébration de la journée mondiale de l'eau	1	1
célébration de la journée mondiale de lavage des mains	1	1



« KARA'WASH ! C'est vraiment un projet qui nous a sauvés. Trouver l'eau potable à proximité ? Dieu merci... » Ceci était un témoignage du chef de village de Yaka Waya dans le canton de Djamdè.

Les populations bénéficiaires de ce projet félicitent déjà son caractère humanitaire et remercient les partenaires qui ont su identifier leurs besoins réels en matière d'eau, hygiène et assainissement

5.3- Programme Sécurité Alimentaire (ProSécaI)

Le Programme multisectoriel de Sécurité Alimentaire et renforcement de la résilience pour la lutte contre la malnutrition au Togo, est l'une des composantes de l'initiative particulière « Un seul Monde sans faim » du Ministère Fédéral Allemand de la Coopération Economique et du Développement. Ce programme selon ses différents champs d'action vise à améliorer la situation alimentaire et nutritionnelle des personnes en danger de sous-alimentation, en particulier des femmes en âge de procréer (15-49ans) et des enfants sous la fenêtre de 1000 jours (0-23mois). Le projet est dans sa deuxième année dans la région de la Kara et est exécuté par l'ONG PADES (dans les préfectures de la Kozah et de Doufelgou) et l'ICAT (dans les préfectures de la Binah et de Dankpen). Le projet consiste à

encadrer les femmes en âge de procréer pour la production des céréales, des tubercules et des fruits à haute valeur nutritive. Il s'agit principalement de :

- maïs orange (samaz 38)
- le soja (TGX1910-14 F)
- la patate douce à chaire orange (PDCO)
- Le moringa
- La papaye

Pour la campagne agricole 2019, 2144 femmes sont encadrées et formées autour de 76 champs écoles.

Les productions sont indiquées dans les tableaux suivants :

Tableau 8 : Résultats de production de soja, de maïs orange, et de la PDCO

Cultures	Nombre de femmes (anciennes et nouvelles)		Superficie emblavée (ha)	Qté de soja produite (kg)	Rendement moyen par village (Kg/ha)
	à recenser pour la campagne	recensées et ayant semé			
Soja	2144	2148	274,03	495249,48	1807,28
Maïs	2144	2132	319,06	1210525,97	3794,04
PDCO	2144	2196	17,98	124956,97	6949,78

Tableau 9 : Résultats de production de papaye et moringa

Plants	Situation de 2018 à ce jour		Situation de 2019				Situation cumulée (2018 et 2019)	
	Nbre de femme ayant les plants viables	Nbre de plants viables	Nbre de femme ayant reçu les plants	Nbre de plants reçus	Nbre de femme ayant les plants viables	Nbre de plants viables	Nbre de femme ayant les plants viables	Nbre de plants viables
Papaye	754	841	1181	3184	1036	1910	1595	2751
Moringa	1122	3636	1899	4123	1552	3566	2052	7202

C'est un projet pilote qui a permis en deux ans d'amener les femmes principalement et leurs maris à adopter des itinéraires techniques favorisant une bonne productivité. Les rendements obtenus suite à l'introduction de bonnes pratiques culturales sont meilleurs par rapport à ceux des pratiques habituelles.

Ce projet est aussi très intéressant pour ce fait qu'il renforce la sécurité alimentaire et réduit considérablement la faim et la pauvreté.

Récolte du soja



Conservation de la PDCO



5.4- Assainissement Total Piloté par les Communautés (ATPC)

L'Assainissement Total Piloté par la Communauté est un projet financé par le programme fonds mondial pour l'assainissement (GSF), le gouvernement togolais et l'UNICEF. Il a démarré depuis 2014 et pour sa mise en œuvre, l'ONG PADES a signé une convention avec l'UNICEF. Elle intervient dans les cantons de Kpenzindè, d'Atchangbadè, de Sarakawa et de Tchitchao dans la préfecture de la Kozah pour un total de 20 villages ; et les cantons d'Atalotè, de Hélotà, de Pessidè, de Nadoba, et d'Ossacrè dans la Kéran pour un total de 60 villages.

L'objectif visé par le projet est de promouvoir l'hygiène et l'assainissement au niveau familial et conduire les villages à une situation de fin de défécation à l'air libre (FDAL).

En 2019, le PADES s'est investi dans les déclenchements pour le relèvement des latrines écroulées. Cinq (5) cantons et 64 villages ont pu atteindre leur état de fin de défécation à l'air libre. Ces cinq cantons ont été certifiés et célébrés. L'autre activité phare était le suivi des ménages dans les cantons non FDAL. 16 villages ont été suivis et ont été exhortés pour l'atteinte de l'état FDAL. Dans ces villages, 233 nouvelles latrines sont construites.

La présence effective sur le terrain de l'ONG PADES a permis d'amener les populations à intégrer effectivement dans leur comportement l'hygiène et l'assainissement.



Seulement les efforts des ménages à éliminer complètement la défécation à l'air libre sont souvent limités par l'écroulement des latrines non durables sous l'effet des grandes pluies. Actuellement tous les efforts sont focalisés vers la réalisation des latrines familiales durables. Et pour cela, tous les acteurs doivent se mobiliser à l'atteinte des résultats en prenant en compte l'équité non-discrimination.

5.5- Projet « Contribution à la lutte contre les changements climatiques par la Promotion et la Vulgarisation des fours et foyers améliorés dans les régions des Savanes, Kara et Centrale du Togo »

C'est un projet du Programme d'Appui à la Lutte Contre Le Changement Climatique (PALCC) mis en œuvre avec l'appui financier de l'Union Européenne par un consortium de 6 ONG (SOUNGOU MAN et AREF dans les savanes, PADES et AJT dans la Kara ; AGAIB Central et JVPMR dans la centrale). Le PADES intervient dans 10 cantons qui sont : Tchitchao, Pya, Sarakawa (dans la Kozah) ; Namon, Natitchikpi, Natchiboré, Koutchéchéou (dans Dankpen) ; Léon, Aloum et Anima dans Doufelgou.

Le projet veut contribuer à la réduction de la vulnérabilité climatique du Pays en passant par un renforcement de l'efficacité énergétique. Il s'agit principalement de la vulgarisation des foyers et fours améliorés, de la promotion des reboisements

à caractère bois-énergie et de la conscientisation des populations sur la problématique du changement climatique.

Le tableau suivant résume les activités menées et les résultats obtenus au cours de l'année 2019.

Tableau 10 : Résumé des résultats atteint sur PALCC

PRINCIPALES ACTIVITES	RESULTATS PREVUS	RESULTATS OBTENUS
Sensibilisation préfectorale	01	2 sensibilisations préfectorales
Sensibilisations cantonales	10	10 sensibilisations
Identification des vulgarisatrices/potières endogènes pour la construction des foyers à bois dans les ménages	10	80 vulgarisatrices/potières endogènes sont identifiés
Identification des mouleuses pour la fabrication des foyers à charbon	10	10 mouleuses
Identification des pépiniéristes pour la fourniture des plants	-	02 pépiniéristes ont fournis 3607 plants
Fabrication et vulgarisation des foyers coniques à charbon	750	500 foyers distribués dans les ménages
Construction des foyers à bois	1666	1096 foyers construits dans les ménages.
Reboisement des plants	3333	3607plants pour 3,22ha



Les activités de cette année ont commencé tardivement au mois de mai. Beaucoup d'efforts ont été fournis pour atteindre les résultats fixés dans le tableau. Il faut saluer aussi l'engagement des autorités locales et des ménages qui ont trouvé les systèmes de combustibles très efficaces leur permettant d'économiser le bois et le charbon et contribuer à la lutte contre la dégradation de l'environnement. Les femmes formées sur la construction des foyers à bois et au moulage des foyers à charbon et les vulgarisatrices ont fait de cette activité une source de revenu.

Types de foyers	Base (Kg) A	Consommation (Kg)	Solde C=(A) - (B)	Efficacité (%) (D)=C/(A)	Gain en temps (%)
F3P	3	3	0	0	0
F3PT	3	2,4	0,60	20	+14
FMai	3	2,5	0,5	16	-18
FMulti	3	2,2	0,8	27	-20
FPADES	3	1,4	1,6	53	+24
F3P	8	8	0	0	0
F3PT	8	5,6	2,4	30	+10
FPADES	8	4,2	3,8	48	+16

Les reboisements familiaux initiés permettront aux familles de disposer de combustibles et réduire la coupe de bois dans les forêts.



5.6- Projet de développement des ECOVILLAGES

C'est un projet de promotion des techniques à haut rendement énergétique accessibles et non polluantes pour une bonne gestion des ressources forestières et des déchets en vue de l'adaptation des communautés des villages écologiques aux

effets de changements climatiques. C'est un financement du PNUD et mis en œuvre par le Ministère de l'Environnement, du Développement Durable et de la Protection de la Nature.

Le PADES est sollicité pour réaliser les activités prévues dans le village d'Amondè dans le canton de Sirka dans la préfecture de la Binah. Il s'est agi de la vulgarisation des foyers améliorés, de l'appui à l'installation des ruches et du suivi de réalisation des bios digesteurs.

Le tableau suivant présente les résultats de 2019

Tableau 11 : Résumé des résultats atteints sur ECOVILLAGES

PRINCIPALES ACTIVITES	RESULTATS PREVUS	RESULTATS OBTENUS
Formation sur l'installation de ruches (pose des caisses pour la capture des abeilles)	-	60
Distribution de foyers à charbon amélioré	30	31
Construction des foyers améliorés	150	150
Formation des animateurs endogènes pour la construction des foyers améliorés à bois	-	3
Suivi de l'installation de kits artisanaux de bio- digesteurs	2	2



5.7- Projet d'opportunités d'Emploi pour les Jeunes Vulnérables (EJV)

C'est un projet initié par le gouvernement togolais et financé par la Banque mondiale afin d'apporter un appui-accompagnement aux communautés dans la planification, la mise en œuvre, la gestion financière et comptable et le suivi-évaluation des travaux communautaires. C'est le système des Travaux à Haute

Intensité de Mains d'œuvre (THIMO) qui est adopté. Le PADES a été retenu par l'agence de mise en œuvre (ANADEB) comme intermédiaire technique pour accompagner 9 communautés qui sont :

- Kpélenga, Térîtè ferme, Kounanougou, Koupakou, Koubiéti et Dissani dans la préfecture de la Kéran ;

- Nacoco, Kouwère, et Outi dans la préfecture de Doufelgou.

L'objectif du projet est de fournir des opportunités de génération de revenus aux jeunes pauvres et vulnérables dont l'âge est compris entre 18 et 35 ans. Les activités menées au cours de 2019 sont résumées dans les tableaux suivants :

Tableau 12 : Les microprojets retenus dans les villages

Préfecture	Canton	Village	Microprojet retenu
Doufelgou	Tchoré	Nacoco	Aménagement de la piste de 7 km
		Kouwère	Réhabilitation de la piste d'accès de Tchoré à Kouwère longue de 7 km
	Kadjalla	Outi	Réhabilitation de la piste d'accès d'Agomboua à Oukpélon longue de 15 km
Kéran	Atalotè	Térîtè ferme	Réhabilitation d'une retenue d'eau dans le village de Térîte-ferme sur 1 ha disponible
	Ossacré	Kpélenga	Aménagement de la piste
	Akpontè	Kounanougou	Aménagement de la piste
		Koupakou	Aménagement de la retenue d'eau dans le village de Koupakou sur 0,5 ha disponible
	Nadoba	Koubiéti	Aménagement de la retenue d'eau
	Warengo	Dissani	Construction d'une retenue d'eau pour maraîchage à Dissani

Sur les neuf villages, quatre ont effectivement mis en œuvre leur micro-projet. Le reste sera programmé en 2020.

Tableau 13 : Résumé des résultats atteints sur EJV

PRINCIPALES ACTIVITES	RESULTATS PREVUS	RESULTATS OBTENUS
Appui à l'identification et au montage des microprojets	9	9
Appui à la sélection des jeunes	630 (324 F et 306 H)	630 (324F et 306 H)
Appui à l'ouverture des comptes d'épargne des CVD	4	4
appui à l'ouverture des comptes d'épargne des jeunes	630 (324 H et 306 F)	280 (145F et 135 H)
Appui au montage des dossiers de financement des CVD	4	4
Appui à la validation des microprojets	9	9
Encadrement des jeunes lors des formations FODA,	16	16
Appui au montage des dossiers de cotation et sélection de fournisseur	4	4
Appui à la gestion des fonds de gestion des CVD	4	4
Accompagnement pour l'aménagement des pistes de Nacoco (7km), Kounanougou (7Km), et Kpèlenga (7km)	21 km	21km
Accompagnement pour réhabilitation d'une retenue d'eau à Koubiéti	1	1
Appui à l'autoévaluation des travaux et production des rapports.	4	4

Les THIMO sont une forme de participation communautaire pour la réalisation des ouvrages dans les villages. Cette initiation permet aux communautés rurales de prendre en charge la destinée de leur village (réalisation, suivi, pérennisation des ouvrages). C'est aussi un système qui permet de faire gagner de l'argent aux jeunes pour leurs activités génératrices de revenus communes ont touchés les 5 autres.



5.8- Fonds d'Appui au Développement des Initiatives Locales (FADIL)

Le Fonds d'Appui au Développement des Initiatives Locales est un programme mis en place par l'ONG PADES pour encourager le développement des activités génératrices de revenus, surtout celle n'ayant pas d'impact négatif sur l'environnement. Il est créé pour durer dans le temps et financer les AGR de tous ceux qui adhèrent à la politique et à la stratégie du PADES et qui ont besoins du support financier pour lutter contre la pauvreté dans leur ménage. Cette politique est basée essentiellement sur des mobilisations volontaires des fonds qui servent à financer les projets des membres, appuyer des AGR des femmes et les plans d'affaires des jeunes.

Tableau 14 : Résumé des activités financées en 2019

PRINCIPALES ACTIVITES	NOMBRE DE CREDITS	NOMBRE DE PERSONNES	SOMME DECAISSEE
Octroi de crédits en élevage	3	448	10 090 000
Octroi de crédits en commerce	13		7 363 000
Octroi de crédits en maraîchage	1		80 000
Octroi de crédits en agriculture et stockage	26		23 120 000
Agriculture	19		28 561 500
Kits gaz	10		324 400
TOTAL	72		69 538 900

Cette année encore, des prêts ont été octroyés à 438 personnes afin d'exercer aisément leurs activités génératrices de revenu pour leur permettre d'améliorer leur condition de vie. Pour assurer une cuisson propre dans les ménages, le PADES à travers la stratégie 'un kit gaz pour tout ménage' a déboursé des fonds pour la mise à disposition des ménages leur besoin en gaz.



5.9- Centre Jeunes du Monde (CJM)

Le CJM est un centre de formation des jeunes en informatique, en entrepreneuriat et en couture initié par l'ONG PADES depuis 2002. Pour cette année 2019, les activités ont continués et ont permis à certains jeunes de sortir avec des attestations leur permettant de s'insérer dans le monde du travail.

Il s'agit de 24 en secrétariat et aide comptable et 1 en couture.



Les étudiants en salle de formation



Remise d'attestations de fin de formation aux Lauréats

VI- AUTRES ACTION MENEES PAR LE PADES

6.1- Journée « premier samedi du mois »

C'est une journée instituée par le gouvernement togolais dénommée « Samedi Propre ». Tous les togolais sont appelés à sortir chaque 1^{er} samedi du mois pour rendre son entourage propre et salubre. Cette journée a été observée le 7 septembre 2019 où l'ONG PADES a mobilisé la population du canton de Tchitchao pour mettre au propre les écoles primaires et le Centre Médico-Social du canton.



6.2- Journée mondiale de lavage de main

Le lavage des mains comme le dit-on « est un geste simple qui sauve ». Intervenant dans l'hygiène et assainissement, l'ONG PADES mène au quotidien la sensibilisation sur le lavage des mains dans toutes ses zones d'intervention et surtout dans les écoles. Pour commémorer la journée du 15 octobre, décrété « journée mondiale de lavage de mains », elle a encore organisé une sensibilisation à l'école primaire publique de Tchatcha pour rappeler aux élèves et aux enseignants l'importance du lavage de mains à l'eau propre et au savon. Enfin elle joint l'acte à la parole en offrant à ladite école trois (03) kits de dispositif de lavage de mains.



6.3- Lancement du programme «PEMA»

« PADES Entrepreneurial & Management Académie » est un programme initié par l'ONG PADES et qui a reçu le soutien d'une organisation belge (CONGRUENCE CONSULTING) spécialisée dans l'appui accompagnement des jeunes dans le domaine de l'entrepreneuriat. Ce programme veut apporter un accompagnement technique et financier aux jeunes entrepreneurs de la région de la Kara pour la réalisation de leur microprojet. Le lancement de ce programme a eu lieu le 4 novembre 2019 aux affaires sociales de Kara en présence des autorités locales au rang desquelles le préfet de la Kozah.



Les officiels à la cérémonie de lancement

Les participants au lancement

VII- DIFFICULTES RENCONTREES

L'ONG PADES dans l'exécution de ses activités a rencontré des difficultés d'ordre internes et externes.

❖ Difficultés internes

- Insuffisance et vieillissement du matériel roulant qui influent sur l'atteinte rapide des résultats ;
- Insuffisance de suivi au niveau du FADIL (ce qui fait que certains bénéficiaires ne se rappellent pas des échéances et d'autres ne veulent pas rembourser à temps) ;
- Insuffisance de bureau pour le personnel ;

❖ Difficultés externes

- Le non signature de convention de partenariat avec certains partenaires à temps
- Faible adhésion des communautés dans l'exécution des projets.

VIII- LES DEFIS A RELEVER

Le PADES pour l'année 2020 continue les activités avec les mêmes défis que l'année précédente et maximise les actions pour l'atteinte des objectifs assignés. Sur le cadre institutionnel les défis suivant sont à relever :

- Renforcer les capacités techniques du personnel (formation du personnel)
- Diversifier les sources de financement de l'ONG PADES.

En ce qui concerne les autres domaines (l'environnement, la formation professionnelle, l'autopromotion et la gestion des AGR, la promotion de la démocratie et de la bonne gouvernance ainsi que l'agriculture et l'élevage), le PADES fait face aux défis qui suivent :

- Restaurer le couvert végétal et les écosystèmes fragiles
- Améliorer l'accès des populations aux infrastructures d'assainissement ;
- Améliorer les conditions de vie des ménages à travers la promotion de l'entrepreneuriat ;
- Renforcer les bases du développement et de la gouvernance locale.

CONCLUSION

L'ONG PADES a mené beaucoup d'activités au cours de l'année 2019. Ces activités sont plus centrées sur la réalisation des projets communautaires et cadrent bien avec les différentes priorités du PADES, des ODD et du PND.

Malgré ces réalisations beaucoup de défis restent à relever. C'est pourquoi l'ONG PADES s'engage afin de les relever et contribuer aussi efficacement au développement des communautés à la base et à la préservation de l'environnement. Ainsi, pour y arriver un soutien quel qu'il soit de la part des partenaires financier et technique, national ou international contribuerait à atteindre de meilleurs résultats.